

ARCA CAPITANATA

AGENZIA REGIONALE per la CASA e l'ABITARE

Legge n. 560 del 24.12.1993

Finanziamento: € 1.000.000,00

Finanziamento integrativo: € 200.000,00 (economie rivenienti dalla Legge n. 560/1993)

Realizzazione di n° 8 alloggi di edilizia residenziale pubblica
nel Comune di Foggia in Via Federico Confalonieri

Finanziamento complessivo: € 1.200.000,00

TIMBRO	IL RESPONSABILE UNICO DEL PROCEDIMENTO E VERIFICATORE DEL PROGETTO:	ing. Vincenzo De Devitiis Direttore ARCA Capitanata
	I PROGETTISTI DELL'ARCHITETTONICO:	arch. Anna Maria Tomasulo u.o. Progettazione / Appalti ARCA Capitanata geom. Pietro Lorusso u.o. Progettazione / Appalti ARCA Capitanata
	IL PROGETTISTA DELLE STRUTTURE E DEGLI IMPIANTI TECNOLOGICI:	arch. Fernando Padalino Via Marsala n.15 - 71017 Torremaggiore (FG)

TAVOLA E. FOT	TITOLO Impianto Fotovoltaico: - relazione; - schema elettrico unifilare; - planimetria; - particolari.		SCALA
			DATA
AGGIORNAMENTI	L'IMPRESA	IL DIRETTORE DEI LAVORI	
RIF.			

Comune di FOGGIA (FG)

REALIZZAZIONE DI UN IMPIANTO FOTOVOLTAICO CONNESSO ALLA RETE ELETTRICA DI DISTRIBUZIONE

Potenza = 3.60 kW

Relazione tecnica

Impianto: Via Moisè Maldacea e Via Federico Confalonieri.

Committente: ARCA CAPITANATA, AGENZIA REGIONALE per la CASA e l'ABITARE

Località: 71121 - FOGGIA (FG)

FOGGIA, 24/06/2016

Il Tecnico

(Architetto Fernando Padalino)

Architetto Padalino Fernando
Via Marsala n. 15
TORREMAGGIORE (FG)
0882391315 - 0882391315
fernando.padalino@virgilio.it

DATI GENERALI

Ubicazione impianto

Identificativo dell'impianto	Via Moisè Maldacea e Via Federico Confalonieri
Indirizzo	Via Moisè Maldacea e Via Federico Confalonieri
Comune	FOGGIA (FG)
CAP	71121

Committente

Nome Cognome	ARCA CAPITANATA, AGENZIA REGIONALE per la CASA e l'ABITARE
Codice Fiscale	00121190712
Indirizzo	Via Romolo Caggese n. 2
Comune	FOGGIA (FG)
CAP	71121
Telefono	0881 762111
Fax	0881 778861

Tecnico

Ragione Sociale	Libero professionista
Nome Cognome	Fernando Padalino
Qualifica	Architetto
Codice Fiscale	PDLFNN73A13L273D
P. IVA	03316410715
Indirizzo	Via Marsala n. 15
Comune	TORREMAGGIORE (FG)
CAP	71017
Telefono	0882391315
Fax	0882391315
E-mail	fernando.padalino@virgilio.it

PREMESSA

Valenza dell'iniziativa

Con la realizzazione dell'impianto, denominato "Via Confalonieri", si intende conseguire un significativo risparmio energetico per la struttura servita, mediante il ricorso alla fonte energetica rinnovabile rappresentata dal Sole. Il ricorso a tale tecnologia nasce dall'esigenza di coniugare:

- la compatibilità con esigenze architettoniche e di tutela ambientale;
- nessun inquinamento acustico;
- un risparmio di combustibile fossile;
- una produzione di energia elettrica senza emissioni di sostanze inquinanti.

Attenzione per l'ambiente

Ad oggi, la produzione di energia elettrica è per la quasi totalità proveniente da impianti termoelettrici che utilizzano combustibili sostanzialmente di origine fossile. Quindi, considerando l'energia stimata come produzione del primo anno, 4 387.52 kWh, e la perdita di efficienza annuale, 0.90 %, le considerazioni successive valgono per il tempo di vita dell'impianto pari a 20 anni.

Risparmio sul combustibile

Un utile indicatore per definire il risparmio di combustibile derivante dall'utilizzo di fonti energetiche rinnovabili è il fattore di conversione dell'energia elettrica in energia primaria [TEP/MWh].

Questo coefficiente individua le T.E.P. (Tonnellate Equivalenti di Petrolio) necessarie per la realizzazione di 1 MWh di energia, ovvero le TEP risparmiate con l'adozione di tecnologie fotovoltaiche per la produzione di energia elettrica.

Risparmio di combustibile

Risparmio di combustibile in	TEP
Fattore di conversione dell'energia elettrica in energia primaria [TEP/MWh]	0.187
TEP risparmiate in un anno	0.82
TEP risparmiate in 20 anni	15.08

Fonte dati: Delibera EEN 3/08, art. 2

Emissioni evitate in atmosfera

Inoltre, l'impianto fotovoltaico consente la riduzione di emissioni in atmosfera delle sostanze che hanno effetto inquinante e di quelle che contribuiscono all'effetto serra.

Emissioni evitate in atmosfera

Emissioni evitate in atmosfera di	CO ₂	SO ₂	NO _x	Polveri
Emissioni specifiche in atmosfera [g/kWh]	462.0	0.540	0.490	0.024
Emissioni evitate in un anno [kg]	2 027.03	2.37	2.15	0.11
Emissioni evitate in 20 anni [kg]	37 254.67	43.54	39.51	1.94

Fonte dati: Rapporto ambientale ENEL 2008

Normativa di riferimento

Gli impianti devono essere realizzati a regola d'arte, come prescritto dalle normative vigenti, ed in particolare dal D.M. 22 gennaio 2008, n. 37.

Le caratteristiche degli impianti stessi, nonché dei loro componenti, devono essere in accordo con le norme di legge e di regolamento vigenti ed in particolare essere conformi:

- alle prescrizioni di autorità locali, comprese quelle dei VVFF;
- alle prescrizioni e indicazioni della Società Distributrice di energia elettrica;
- alle prescrizioni del gestore della rete;
- alle norme CEI (Comitato Elettrotecnico Italiano).

L'elenco completo delle norme alla base della progettazione è riportato in Appendice A.

SITO DI INSTALLAZIONE

Il dimensionamento energetico dell'impianto fotovoltaico connesso alla rete del distributore è stato effettuato tenendo conto, oltre che della disponibilità economica, di:

- disponibilità di spazi sui quali installare l'impianto fotovoltaico;
- disponibilità della fonte solare;
- fattori morfologici e ambientali (ombreggiamento e albedo).

Disponibilità di spazi sui quali installare l'impianto fotovoltaico

La descrizione del sito in cui verrà installato l'impianto fotovoltaico è la seguente:

Realizzazione impianto fotovoltaico da posizionare su copertura a terrazzo praticabile dell'immobile residenziale di edilizia ERP.

Disponibilità della fonte solare

Irradiazione giornaliera media mensile sul piano orizzontale

La disponibilità della fonte solare per il sito di installazione è verificata utilizzando i dati "UNI 10349" relativi a valori giornalieri medi mensili della irradiazione solare sul piano orizzontale.

Per la località sede dell'intervento, ovvero il comune di FOGGIA (FG) avente latitudine 41.4650°, longitudine 15.5450° e altitudine di 76 m.s.l.m.m., i valori giornalieri medi mensili della irradiazione solare sul piano orizzontale stimati sono pari a:

Irradiazione giornaliera media mensile sul piano orizzontale [kWh/m ²]											
Gen	Feb	Mar	Apr	Mag	Giu	Lug	Ago	Set	Ott	Nov	Dic
1.78	2.69	3.86	5.42	6.61	7.14	7.39	6.44	4.94	3.47	2.14	1.58

Fonte dati: UNI 10349

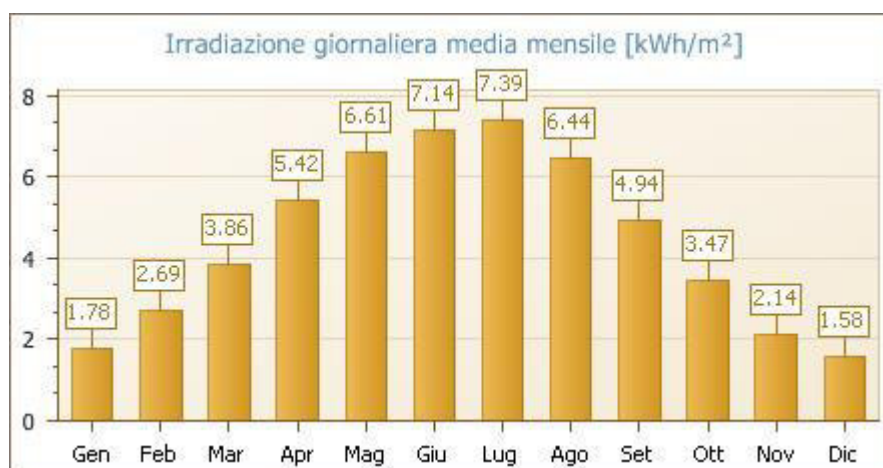


Fig. 1: Irradiazione giornaliera media mensile sul piano orizzontale [kWh/m²]- Fonte dati: UNI 10349

Quindi, i valori della irradiazione solare annua sul piano orizzontale sono pari a **1 629.55 kWh/m²** (Fonte dati: UNI 10349).

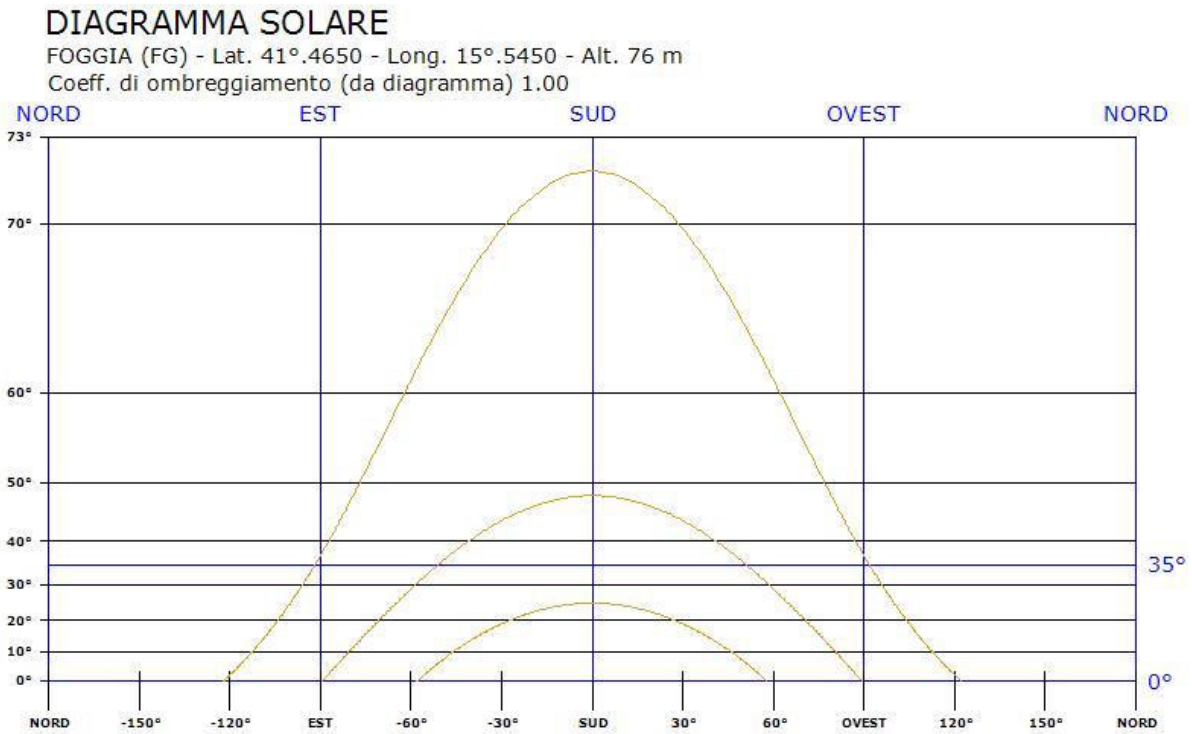
Fattori morfologici e ambientali

Ombreggiamento

Gli effetti di schermatura da parte di volumi all'orizzonte, dovuti ad elementi naturali (rilievi, alberi) o

artificiali (edifici), determinano la riduzione degli apporti solari e il tempo di ritorno dell'investimento.

Il Coefficiente di Ombreggiamento, funzione della morfologia del luogo, è pari a **1.00**.
Di seguito il diagramma solare per il comune di FOGGIA:



Albedo

Per tener conto del plus di radiazione dovuta alla riflettanza delle superfici della zona in cui è inserito l'impianto, si sono stimati i valori medi mensili di albedo, considerando anche i valori presenti nella norma UNI 8477:

Valori di albedo medio mensile											
Gen	Feb	Mar	Apr	Mag	Giu	Lug	Ago	Set	Ott	Nov	Dic
0.20	0.20	0.20	0.20	0.20	0.20	0.20	0.20	0.20	0.20	0.20	0.20

L'albedo medio annuo è pari a **0.20**.

DIMENSIONAMENTO DELL'IMPIANTO

Procedure di calcolo

Criterio generale di progetto

Il principio progettuale normalmente utilizzato per un impianto fotovoltaico è quello di massimizzare la captazione della radiazione solare annua disponibile.

Nella generalità dei casi, il generatore fotovoltaico deve essere esposto alla luce solare in modo ottimale, scegliendo prioritariamente l'orientamento a Sud e evitando fenomeni di ombreggiamento. In funzione degli eventuali vincoli architettonici della struttura che ospita il generatore stesso, sono comunque adottati orientamenti diversi e sono ammessi fenomeni di ombreggiamento, purché adeguatamente valutati.

Perdite d'energia dovute a tali fenomeni incidono sul costo del kWh prodotto e sul tempo di ritorno dell'investimento.

Dal punto di vista dell'inserimento architettonico, nel caso di applicazioni su coperture a falda, la scelta dell'orientazione e dell'inclinazione va effettuata tenendo conto che è generalmente opportuno mantenere il piano dei moduli parallelo o addirittura complanare a quello della falda stessa. Ciò in modo da non alterare la sagoma dell'edificio e non aumentare l'azione del vento sui moduli stessi. In questo caso, è utile favorire la circolazione d'aria fra la parte posteriore dei moduli e la superficie dell'edificio, al fine di limitare le perdite per temperatura.

Criterio di stima dell'energia prodotta

L'energia generata dipende:

- dal sito di installazione (latitudine, radiazione solare disponibile, temperatura, riflettanza della superficie antistante i moduli);
- dall'esposizione dei moduli: angolo di inclinazione (Tilt) e angolo di orientazione (Azimut);
- da eventuali ombreggiamenti o insudiciamenti del generatore fotovoltaico;
- dalle caratteristiche dei moduli: potenza nominale, coefficiente di temperatura, perdite per disaccoppiamento o mismatch;
- dalle caratteristiche del BOS (Balance Of System).

Il valore del BOS può essere stimato direttamente oppure come complemento all'unità del totale delle perdite, calcolate mediante la seguente formula:

$$\text{Totale perdite [\%]} = [1 - (1 - a - b) \times (1 - c - d) \times (1 - e) \times (1 - f)] + g$$

per i seguenti valori:

- a Perdite per riflessione.
- b Perdite per ombreggiamento.
- c Perdite per mismatching.
- d Perdite per effetto della temperatura.
- e Perdite nei circuiti in continua.
- f Perdite negli inverter.
- g Perdite nei circuiti in alternata.

Criterio di verifica elettrica

In corrispondenza dei valori minimi della temperatura di lavoro dei moduli (-10 °C) e dei valori massimi di lavoro degli stessi (70 °C) sono verificate le seguenti disuguaglianze:

TENSIONI MPPT

Tensione nel punto di massima potenza, V_m , a 70 °C maggiore o uguale alla Tensione MPPT minima ($V_{mppt\ min}$).

Tensione nel punto di massima potenza, V_m , a -10 °C minore o uguale alla Tensione MPPT massima ($V_{mppt\ max}$).

I valori di MPPT rappresentano i valori minimo e massimo della finestra di tensione utile per la ricerca del punto di funzionamento alla massima potenza.

TENSIONE MASSIMA

Tensione di circuito aperto, V_{oc} , a -10 °C minore o uguale alla tensione massima di ingresso dell'inverter.

TENSIONE MASSIMA MODULO

Tensione di circuito aperto, V_{oc} , a -10 °C minore o uguale alla tensione massima di sistema del modulo.

CORRENTE MASSIMA

Corrente massima (corto circuito) generata, I_{sc} , minore o uguale alla corrente massima di ingresso dell'inverter.

DIMENSIONAMENTO

Dimensionamento compreso tra il 70% e 120%.

Per dimensionamento si intende il rapporto di potenze tra l'inverter e il generatore fotovoltaico ad esso collegato (nel caso di sottoimpianti MPPT, il dimensionamento è verificato per il sottoimpianto MPPT nel suo insieme).



Impianto *Via Confalonieri*

L'impianto, denominato "Via Confalonieri", è di tipo grid-connected, la tipologia di allaccio è: trifase in bassa tensione.

Ha una potenza totale pari a **3.60 kW** e una produzione di energia annua pari a **4 387.52 kWh**, derivante da 20 moduli che occupano una superficie di 26.20 m², ed è composto da 1 generatore.

Scheda tecnica dell'impianto

Dati generali	
Committente	ARCA CAPITANATA, AGENZIA REGIONALE per la CASA e l'ABITARE
Indirizzo	Via Confalonieri
CAP Comune (Provincia)	71121 FOGGIA (FG)
Latitudine	41.4650°
Longitudine	15.5450°
Altitudine	76 m
Irradiazione solare annua sul piano orizzontale	1 629.55 kWh/m²
Coefficiente di ombreggiamento	1.00

Dati tecnici	
Superficie totale moduli	26.20 m²
Numero totale moduli	20
Numero totale inverter	1
Energia totale annua	4 387.52 kWh
Potenza totale	3.60 kW
Potenza fase L1	1.20 kW
Potenza fase L2	1.20 kW
Potenza fase L3	1.20 kW
BOS	74.97 %

Energia prodotta

L'energia totale annua prodotta dall'impianto è **4 387.52 kWh**.

Nel grafico si riporta l'energia prodotta mensilmente:

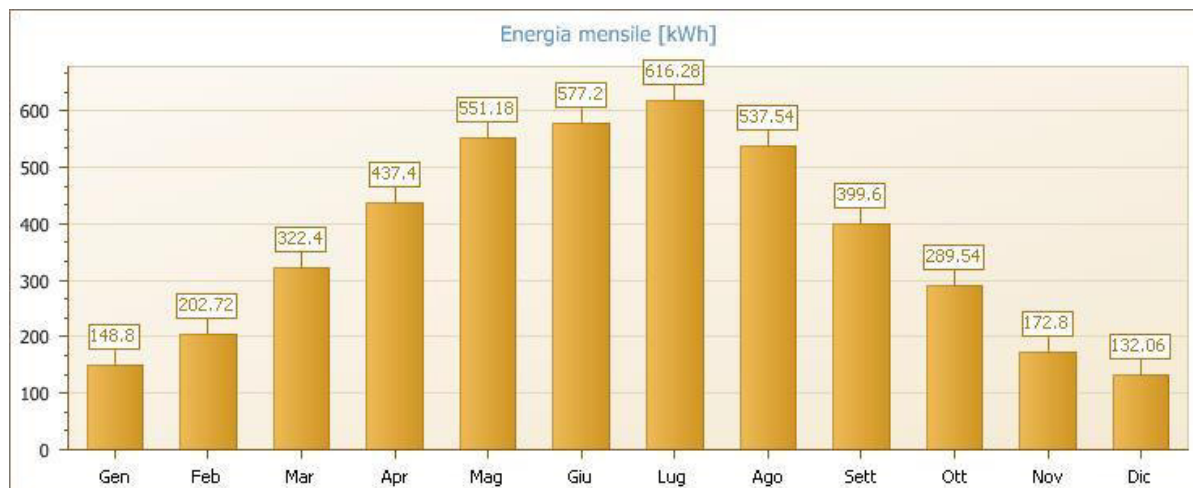


Fig. 3: Energia mensile prodotta dall'impianto

Specifiche degli altri componenti dell'impianto *Via Confalonieri*

Posizionamento dei moduli

I moduli fotovoltaici saranno posizionati su copertura piana a terrazzo accessibile.

Per l'installazione si provvederà con struttura in acciaio zincato opportunamente ancorata all'edificio ed atta a garantire l'inclinazione migliore per l'impianto stesso. Gli ancoraggi della struttura dovranno resistere a raffiche di vento fino alla velocità di 120 Km/h, oltre che ad un carico neve di 100 Kg./mq.

Essendo il terrazzo accessibile da parte dei condomini è da porre in opera idonea recinzione di delimitazione e protezione, oltre che alla cartellonistica di rito.

Cablaggio elettrico

Il cablaggio elettrico avverrà per mezzo di cavi conduttori isolati in rame con le seguenti prescrizioni:

- Sezione delle anime in rame calcolate secondo norme CEI-UNEL/IEC.
- Tipo FG21 se in esterno o FG7 se in cavidotti su percorsi interrati.
- Tipo N07V-K se all'interno di cavidotti di edifici.

Inoltre i cavi saranno a norma CEI 20-13, CEI 20-22II, CEI 20-37 I, marchiatura I.M.Q., colorazione delle anime secondo UNEL.

Per non compromettere la sicurezza di chi opera sull'impianto durante la verifica o l'adeguamento o la manutenzione, i conduttori avranno la seguente colorazione:

- Conduttori di protezione: giallo-verde (obbligatorio).
- Conduttori di neutro: blu chiaro (obbligatorio).
- Conduttore di fase: grigio / marrone.
- Conduttore per circuiti in CC: chiaramente siglato con indicazione del positivo con "+" e del negativo con "-".

Come è possibile notare dalle prescrizioni sopra esposte, le sezioni dei conduttori degli impianti fotovoltaici sono sicuramente sovradimensionate per le correnti e le limitate distanze in gioco.

Con tali sezioni la caduta di potenziale viene contenuta entro il 2% del valore misurato da qualsiasi modulo posato al gruppo di conversione.

Tabella cavi							
Sigla	Descrizione	Form.	Des.	Codice	Origine	Dest.	Lc
W00	Cavo di stringa 1	1x(1x4)	S1ZZ-F 0.6/1 kV	CVPRY142		stringa 1	8 m
W01	Cavo stringa 1-Q.1	2x(3x6)	S1ZZ-F 0.6/1 kV	CVPRY012 CVPRY010	stringa 1	Q.1	13,76 m
W02	Cavo di stringa 2	1x(1x4)	S1ZZ-F 0.6/1 kV	CVPRY142		stringa 2	8 m
W03	Cavo stringa 2-Q.1	2x(3x6)	S1ZZ-F 0.6/1 kV	CVPRY012 CVPRY010	stringa 2	Q.1	11,66 m
W04	Cavo Q.1-inverter	2x6	N1VV-K	CV234-5	Q.1	inverter	1,14 m
W05	Cavo inverter-q.m.	2x6	N1VV-K	CV234-5	inverter	q.m.	1,04 m

Tabella di riepilogo cavi					
Codice	Costruttore	Form.	Des.	Descrizione	Lc
CVPRY142	PIRELLI CAVI e SISTEMI SPA	1x(1x4)	S1ZZ-F 0.6/1 kV	S1ZZ-F 1x1 0.6/1kV nero	32 m
CVPRY012	PIRELLI CAVI e SISTEMI SPA	2x(3x6)	S1ZZ-F 0.6/1 kV	S1ZZ-F 1x6 0.6/1kV rosso	25,42 m
CVPRY010	PIRELLI CAVI e SISTEMI SPA	2x(3x6)	S1ZZ-F 0.6/1 kV	S1ZZ-F 1x6 0.6/1kV nero	25,42 m
CV234-5	PIRELLI CAVI e SISTEMI SPA	2x6	N1VV-K	2x6 RETOX-PVC N1VV-K	2,18 m

Impianto di messa a terra

A norma e collegato a quello dell’edificio.

Protezioni

PROTEZIONE DI RETE	
<i>Dispositivo di interfaccia</i>	
Dispositivo	Interruttore automatico
Descrizione	
<i>Dispositivo generale</i>	
Dispositivo	Interruttore automatico
Descrizione	

Note

Schema elettrico

Il disegno successivo riporta lo schema unifilare dell’impianto, in cui sono messi in evidenza i sottosistemi e le apparecchiature che ne fanno parte.

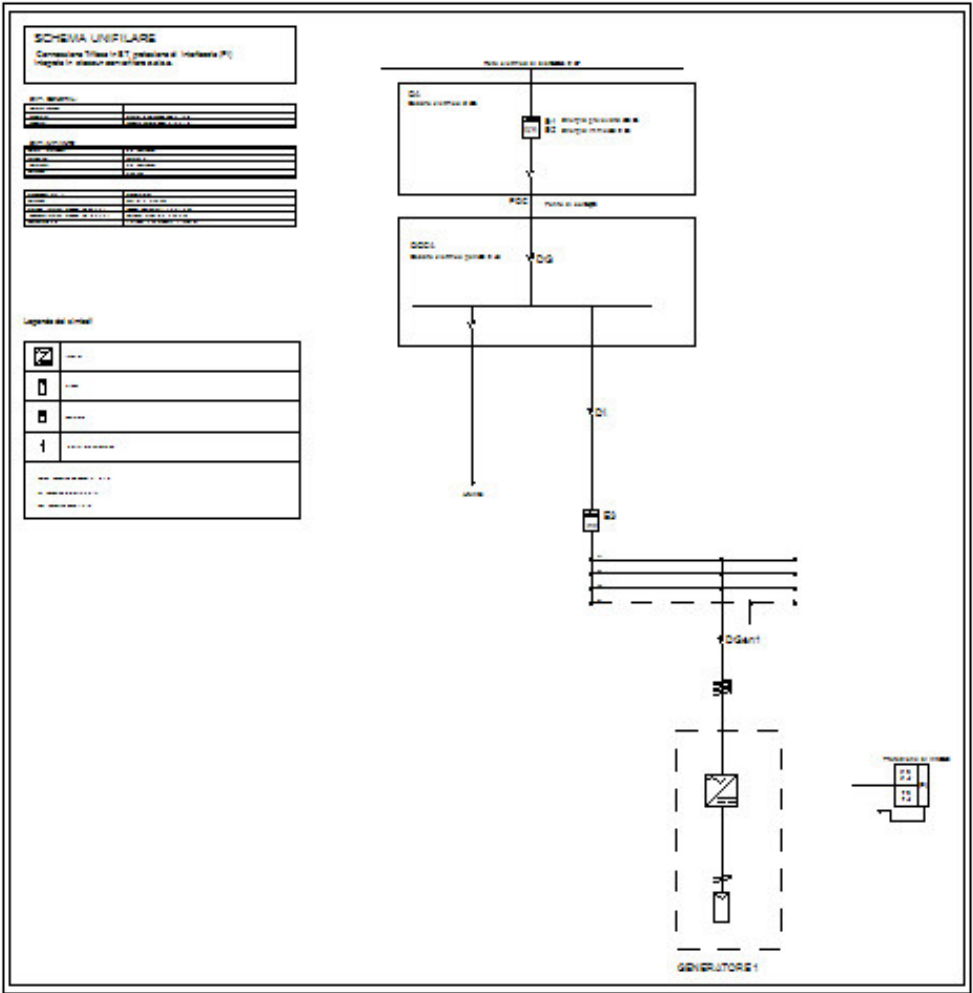


Fig. 4: Schema elettrico unifilare dell’impianto

Generatore *Generatore1*

Il generatore, denominato “Generatore1”, ha una potenza pari a **3.60 kW** e una produzione di energia annua pari a **4 387.52 kWh**, derivante da 20 moduli con una superficie totale dei moduli di 26.20 m².

Il generatore ha una connessione trifase.

Scheda tecnica

Dati generali	
Posizionamento dei moduli	Non complanare alle superfici
Struttura di sostegno	Fissa
Inclinazione dei moduli (Tilt)	0°
Orientazione dei moduli (Azimut)	0°
Irradiazione solare annua sul piano dei moduli	1 629.55 kWh/m²
Numero superfici disponibili	1
Estensione totale disponibile	65.50 m²
Estensione totale utilizzata	65.50 m²
Potenza totale	3.60 kW
Energia totale annua	4 387.52 kWh

Modulo	
Marca – Modello	<p>MODULO FOTOVOLTAICO IN SILICIO MONOCRISTALLINO AD ALTA PRESTAZIONE, POTENZA DI PICCO 180 W, EFFICIENZA DEL MODULO 13.7 %, DIMENSIONI: 1.318 X 994 X 46 MM, DIODI DI BYPASS PER IRDURRE AL MINIMO LE PERDITE DI POTENZA DOVUTE AD OMBREGGIAMENTO.</p> <p>TRATTAMENTO BSF (BLACK SURFACE FIELD), PER OTTIMIZZARE L' EFFICIENZA DELLA CELLA.</p> <p>SPECIALE TRAMA DELLA SUPERFICIE DELLA CELLA PER AUMENTARE IL RENDIMENTO.</p> <p>PRODOTTO IN EU</p> <p>Tensione a circuito aperto Voc (V): 30</p> <p>Corrente di corto circuito Isc (A): 8,37</p> <p>Tensione alla massima potenza Vpm (V): 23,7</p> <p>Corrente alla massima potenza Ipm (A): 7,6</p> <p>Tensione di sistema (V DC): 1000</p> <p>Dimensione cella (mm)²: 155,55</p> <p>No. di celle e connessioni: 48 in serie</p> <p>Dimensioni (LxAxP) (mm): 994x1318x46</p> <p>Peso (Kg): 16</p> <p>Carico massimo (N/m²): 2400</p> <p>α Pm (%/° C): -0,485</p> <p>α Isc (%/° C): 0,053</p> <p>α Voc (%/° C): -104</p> <p>Temperatura di utilizzo (° C): 47,5</p> <p>Temperatura di stoccaggio (° C): da -40 a +90</p>
Numero totale moduli	20
Numero di stringhe per ogni inverter	1
Numero di moduli per ogni stringa	20
Superficie totale moduli	26.20 m²

Inverter	
Marca – Modello	<ul style="list-style-type: none"> - Alimentazione trifase. - Topologia senza trasformatore. - Interruttore elettronico CC integrato. - Ampio intervallo di tensione di ingresso. - Pacchetto di comunicazione integrato di serie con data logger, web server, portale solare e le seguenti interfacce: 2 Ethernet, RS485, S0, 4 ingressi analogici (ad es. per ricevitore di segnali). - Sensore collegabile per la misurazione del consumo domestico e per il controllo dinamico della potenza attiva. - Comando integrato per l'ottimizzazione dell'autoconsumo. - Compatibilità Smart Home e EEBus. <p>Lato ingresso (CC)</p> <p>Potenza FV max ($\cos \phi = 1$) kWp 4,6 Tensione di ingresso nominale (UCC,r) V 680 Tensione di ingresso max (UCCmax) V 1000 Tensione di ingresso min. (UCCmin) V 160 Tensione di ingresso iniziale (UCCstart) V 180 Tensione MPP max (UMPPmax) V 800 Tensione MPP min. per potenza nominale CC in funzionamento con un inseguitore (UMPPmin) V 400 Tensione MPP min. per potenza nominale CC in funzionamento con due inseguitori (UMPPmin) V – Corrente di ingresso max (ICCmax) A 11 Corrente di ingresso max con collegamento in parallelo A – Numero di ingressi CC 1 Numero inseguitori MPP indipendenti 1</p> <p>Lato uscita (CA)</p> <p>Potenza nominale, $\cos \phi = 1$ (PCA,r) kW 4,2 Potenza apparente d'uscita max, $\cos \phi$, adj kVA 4,2 Tensione d'uscita max (UCAmax) V 264,5 Tensione d'uscita min. (UCAmin) V 184 Corrente d'uscita nominale A 6,1</p>

	<p>Corrente d'uscita max (ICAm_{ax}) A 6,1 Corrente di cortocircuito (peak/RMS) A 9,5 / 6,7 Collegamento alla rete 3N~, AC, 400 V Frequenza nominale (fr) Hz 50 Frequenza di rete max (f_{max}) Hz 51,5 Frequenza di rete min. (f_{min}) Hz 47,5 Intervallo di regolazione del fattore di potenza cos $\phi_{CA,r}$ 0,80...1...0,80 Fattore di potenza con potenza nominale (cos $\phi_{CA,r}$) 1 Fattore di distorsione armonica max % 3</p> <p>Caratteristiche degli apparecchi</p> <p>Standby proprio fabbisogno W 1,8 Grado di efficienza Grado di efficienza max % 97,5 Grado di efficienza europeo % 96,1 Grado di efficienza adattamento MPP % 99,9 Garanzia Garanzia (anni) 5 Estensione della garanzia opzionale (anni) 10 / 20</p> <p>Dati di sistema</p> <p>Topologia: senza trasformatore H Tipo di protezione secondo IEC 60529 alloggiamento / ventilatore IP 65 / IP 55 Categoria di protezione secondo IEC 62103 I Categoria di sovratensione secondo IEC 60664-1 Lato ingresso (generatore FV) II Categoria di sovratensione secondo IEC 60664-1 Lato uscita (collegamento rete) III Tasso d'inquinamento 4 Categoria ambientale (installazione all'aperto) H Categoria ambientale (installazione in locali chiusi) H Resistenza UV H Sezione minima del cavo di collegamento CA mm² 1,5 Sezione minima del cavo di collegamento CC mm² 4 Protezione max lato uscita B16, C16 Protezione delle persone (EN 62109-2) RCMU/RCCB Typ B Sezionatore elettronico integrato H Altezza mm 385 (15.16 in) Larghezza mm 500 (19.69 in) Profondità mm 236 (9.29 in) Peso kg 24 (52.91 lb) Principio di raffreddamento - convezione H Principio di raffreddamento – ventole regolate – Portata di aria massima m³/h – Emissione acustica massima dBA 43</p>
--	--

	Temperatura ambiente °C -20...60 (-4...140 °F) Altezza di installazione max s. l.m. m 2000 (6562 ft) Umidità relativa dell'aria % 4...100 Modalità di connessione lato ingresso - MC 4 H Modalità di connessione lato uscita - morsettiera a molla H Interfacce Ethernet RJ45 2 RS485 1 S0 1 Ingressi analogici 4 Interfaccia sensore 1
Numero totale	1
Dimensionamento inverter (compreso tra 70 % e 120 %)	105.56 % (VERIFICATO)
Tipo fase	

Il posizionamento dei moduli è mostrato nell'immagine seguente:

POSIZIONAMENTO DEI MODULI	
OUT INVERTER	
ESATTORE	Controllo Inverter (Kodi) (Kodi)
INVERTER	Controllo Inverter (Kodi) (Kodi)
OUT INVERTER	
ESATTORE	Controllo Inverter (Kodi) (Kodi)
INVERTER	Controllo Inverter (Kodi) (Kodi)
OUT INVERTER	
ESATTORE	Controllo Inverter (Kodi) (Kodi)
INVERTER	Controllo Inverter (Kodi) (Kodi)

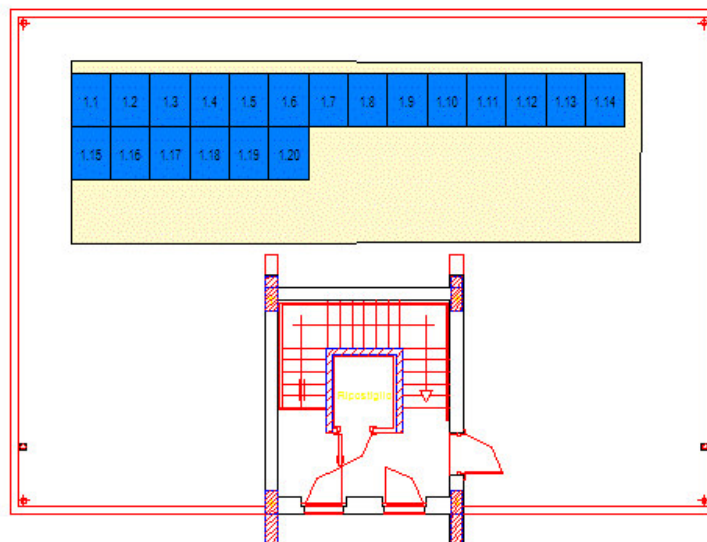


Fig. 5: Posizionamento dei moduli del generatore Generatore1

Verifiche elettriche

In corrispondenza dei valori minimi della temperatura di lavoro dei moduli (-10 °C) e dei valori massimi di lavoro degli stessi (70 °C) sono verificate le seguenti disuguaglianze:

TENSIONI MPPT	
V _m a 70 °C (380.40 V) maggiore di V _{mppt} min. (360.00 V)	VERIFICATO
V _m a -10 °C (546.80 V) minore di V _{mppt} max. (850.00 V)	VERIFICATO

TENSIONE MASSIMA	
V _{oc} a -10 °C (672.80 V) inferiore alla tensione max. dell'inverter (950.00 V)	VERIFICATO

TENSIONE MASSIMA MODULO	
V _{oc} a -10 °C (672.80 V) inferiore alla tensione max. di sistema del modulo (1 000.00 V)	VERIFICATO

CORRENTE MASSIMA	
Corrente max. generata (8.37 A) inferiore alla corrente max. dell'inverter (9.00 A)	VERIFICATO

Tutti gli impianti dovranno essere forniti completi in ogni loro singola parte e perfettamente funzionanti, con tutte le apparecchiature ed accessori prescritti dalle norme vigenti o necessari per il perfetto funzionamento, anche se non espressamente menzionati o riportati o previsti, oltre che a tutte le eventuali autorizzazioni necessarie per l'installazione e il funzionamento; il tutto compreso nell'importo di appalto e senza alcuna maggiorazione di costo.

A tal fine la progettazione impiantistica svolta e la futura messa in opera (stante la responsabilità dell'Appaltatore circa l'esecuzione degli impianti, il raggiungimento dei valori di progetto e la loro collaudabilità) rispettano tutte le norme di legge e di regolamento vigenti.

Nell'appalto è da considerarsi comprensiva la fornitura e posa in opera di quadro lato continua ed alternata; certificazioni CE e garanzia; Installazione elettrica e meccanica; cavi e minuteria elettrica; collaudo finale; svolgimento pratiche autorizzative e quant'altro; eventuali opere edili; realizzazione e posa di cassonetti ed armadietti per la custodia e protezione dalle intemperie delle varie parti

dell'impianto; Garanzia moduli per dieci anni sui difetti di costruzione; garanzia di dieci anni sulla produzione al 90%, garanzia di 25 anni sulla produzione al 80%; garanzia inverter 5 anni; certificazione IEC 61215 e CEI 021.

APPENDICE A

Gli impianti fotovoltaici e i relativi componenti devono rispettare, ove di pertinenza, le prescrizioni contenute nelle seguenti norme di riferimento, comprese eventuali varianti, aggiornamenti ed estensioni emanate successivamente dagli organismi di normazione citati.

Si applicano inoltre i documenti tecnici emanati dai gestori di rete riportanti disposizioni applicative per la connessione di impianti fotovoltaici collegati alla rete elettrica e le prescrizioni di autorità locali, comprese quelle dei VVFF.

Leggi e decreti

Normativa generale:

Decreto Legislativo n. 504 del 26-10-1995, aggiornato 1-06-2007

Testo Unico delle disposizioni legislative concernenti le imposte sulla produzione e sui consumi e relative sanzioni penali e amministrative.

Direttiva CE n. 77 del 27-09-2001: sulla promozione dell'energia elettrica prodotta da fonti energetiche rinnovabili nel mercato dell'elettricità (2001/77/CE).

Decreto Legislativo n. 387 del 29-12-2003: attuazione della direttiva 2001/77/CE relativa alla promozione dell'energia elettrica prodotta da fonti energetiche rinnovabili nel mercato interno dell'elettricità.

Legge n. 239 del 23-08-2004: riordino del settore energetico, nonché delega al Governo per il riassetto delle disposizioni vigenti in materia di energia.

Decreto Legislativo n. 192 del 19-08-2005: attuazione della direttiva 2002/91/CE relativa al rendimento energetico nell'edilizia.

Decreto Legislativo n. 311 del 29-12-2006: disposizioni correttive ed integrative al decreto legislativo 19 agosto 2005, n. 192, recante attuazione della direttiva 2002/91/CE, relativa al rendimento energetico nell'edilizia.

Decreto Legislativo n. 26 del 2-02-2007: attuazione della direttiva 2003/96/CE che ristruttura il quadro comunitario per la tassazione dei prodotti energetici e dell'elettricità.

Decreto Legge n. 73 del 18-06-2007: testo coordinato del Decreto Legge 18 giugno 2007, n. 73.

Decreto Legislativo del 30-05-2008: attuazione della direttiva 2006/32/CE relativa all'efficienza degli usi finali dell'energia e i servizi energetici e abrogazione della direttiva 93/76/CEE.

Decreto 2-03-2009: disposizioni in materia di incentivazione della produzione di energia elettrica mediante conversione fotovoltaica della fonte solare.

Legge n.99 del 23 luglio 2009: disposizioni per lo sviluppo e l'internazionalizzazione delle imprese, nonché in materia di energia.

Sicurezza:

D.Lgs. 81/2008 (testo unico della sicurezza): misure di tutela della salute e della sicurezza nei luoghi di lavoro.

DM 37/2008: sicurezza degli impianti elettrici all'interno degli edifici.

Nuovo Conto Energia:

DECRETO 19-02-2007: criteri e modalità per incentivare la produzione di energia elettrica mediante conversione fotovoltaica della fonte solare, in attuazione dell'articolo 7 del decreto legislativo 29 dicembre 2003, n. 387.

Legge n. 244 del 24-12-2007 (Legge finanziaria 2008): disposizioni per la formazione del bilancio annuale e pluriennale dello Stato.

Decreto Attuativo 18-12-2008 - Finanziaria 2008

Norme Tecniche

CEI 64-8: impianti elettrici utilizzatori a tensione nominale non superiore a 1000 V in corrente alternata e a 1500 V in corrente continua.

CEI 11-20: impianti di produzione di energia elettrica e gruppi di continuità collegati a reti di I e II categoria.

CEI EN 60904-1(CEI 82-1): dispositivi fotovoltaici Parte 1: Misura delle caratteristiche fotovoltaiche

tensione-corrente.

CEI EN 60904-2 (CEI 82-2): dispositivi fotovoltaici - Parte 2: Prescrizione per le celle fotovoltaiche di riferimento.

CEI EN 60904-3 (CEI 82-3): dispositivi fotovoltaici - Parte 3: Principi di misura per sistemi solari fotovoltaici per uso terrestre e irraggiamento spettrale di riferimento.

CEI EN 61727 (CEI 82-9): sistemi fotovoltaici (FV) - Caratteristiche dell'interfaccia di raccordo con la rete.

CEI EN 61215 (CEI 82-8): moduli fotovoltaici in silicio cristallino per applicazioni terrestri. Qualifica del progetto e omologazione del tipo.

CEI EN 61646 (82-12): moduli fotovoltaici (FV) a film sottile per usi terrestri - Qualifica del progetto e approvazione di tipo.

CEI EN 50380 (CEI 82-22): fogli informativi e dati di targa per moduli fotovoltaici.

CEI 82-25: guida alla realizzazione di sistemi di generazione fotovoltaica collegati alle reti elettriche di Media e Bassa tensione.

CEI EN 62093 (CEI 82-24): componenti di sistemi fotovoltaici - moduli esclusi (BOS) - Qualifica di progetto in condizioni ambientali naturali.

CEI 82-25 Edizione seconda: guida alla realizzazione di sistemi di generazione fotovoltaica collegati alle reti elettriche di Media e Bassa Tensione.

CEI EN 61000-3-2 (CEI 110-31): compatibilità elettromagnetica (EMC) - Parte 3: Limiti - Sezione 2: Limiti per le emissioni di corrente armonica (apparecchiature con corrente di ingresso $I_n = 16$ A per fase).

CEI EN 60555-1 (CEI 77-2): disturbi nelle reti di alimentazione prodotti da apparecchi elettrodomestici e da equipaggiamenti elettrici simili - Parte 1: Definizioni.

CEI EN 60439 (CEI 17-13): apparecchiature assiemate di protezione e di manovra per bassa tensione (quadri BT).

CEI 0-16: regola tecnica di riferimento per la connessione di Utenti attivi e passivi alle reti AT ed MT delle imprese distributrici di energia elettrica.

CEI-UNEL 35023: cavi per energia isolati in gomma o con materiale termoplastico aventi grado di isolamento non superiore a 4 Cadute di tensione.

CEI-UNEL 35024/1: cavi elettrici isolati con materiale elastomerico o termoplastico per tensioni nominali non superiori a 1000 V in corrente alternata e a 1500 V in corrente continua. Portate di corrente in regime permanente per posa in aria.

CEI-UNEL 35026: cavi elettrici isolati con materiale elastomerico o termoplastico per tensioni nominali di 1000 V in corrente alternata e 1500 V in corrente continua. Portate di corrente in regime permanente per posa interrata.

CEI EN 61724 (CEI 82-15): rilievo delle prestazioni dei sistemi fotovoltaici - Linee guida per la misura, lo scambio e l'analisi dei dati.

CEI 13-4: sistemi di misura dell'energia elettrica - Composizione, precisione e verifica.

CEI EN 62053-21 (CEI 13-43): apparati per la misura dell'energia elettrica (c.a.) - Prescrizioni particolari - Parte 21: Contatori statici di energia attiva (classe 1 e 2).

EN 50470-1 ed EN 50470-3 in corso di recepimento nazionale presso CEI.

CEI EN 62053-23 (CEI 13-45): apparati per la misura dell'energia elettrica (c.a.) - Prescrizioni particolari - Parte 23: Contatori statici di energia reattiva (classe 2 e 3).

CEI 64-8, parte 7, sezione 712: sistemi fotovoltaici solari (PV) di alimentazione.

CEI 3-19: segni grafici per schemi - apparecchiature e dispositivi di comando e protezione.

UNI 10349: riscaldamento e raffreddamento degli edifici. Dati climatici.

Delibere AEEG

Connessione:

Delibera ARG-elt n. 33-08: condizioni tecniche per la connessione alle reti di distribuzione dell'energia elettrica a tensione nominale superiore ad 1 kV.

Delibera ARG-elt n.119-08: disposizioni inerenti l'applicazione della deliberazione dell'Autorità per l'energia elettrica e il gas ARG/elt 33/08 e delle richieste di deroga alla norma CEI 0-16, in materia di connessioni alle reti elettriche di distribuzione con tensione maggiore di 1 kV.

Ritiro dedicato:

Delibera ARG-elt n. 280-07: modalità e condizioni tecnico-economiche per il ritiro dell'energia elettrica ai sensi dell'articolo 13, commi 3 e 4, del decreto legislativo 29 dicembre 2003, n. 387-03, e del comma 41 della legge 23 agosto 2004, n. 239-04.

Delibera ARG-elt n. 107-08: modificazioni e integrazioni alla deliberazione dell'Autorità per l'energia elettrica e il gas 6 novembre 2007, n. 280/07, in materia di ritiro dedicato dell'energia elettrica.

Servizio di misura:

Delibera ARG-elt n. 88-07: disposizioni in materia di misura dell'energia elettrica prodotta da impianti di generazione.

Tariffe:

Delibera ARG-elt n. 111-06: condizioni per l'erogazione del pubblico servizio di dispacciamento dell'energia elettrica sul territorio nazionale e per l'approvvigionamento delle relative risorse su base di merito economico, ai sensi degli articoli 3 e 5 del decreto legislativo 16 marzo 1999, n. 79.

Delibera ARG-elt n.156-07: approvazione del Testo integrato delle disposizioni dell'Autorità per l'energia elettrica e il gas per l'erogazione dei servizi di vendita dell'energia elettrica di maggior tutela e di salvaguardia ai clienti finali ai sensi del decreto legge 18 giugno 2007, n. 73/07.

Allegato A TIV Delibera ARG-elt n. 156-07: testo integrato delle disposizioni dell'Autorità per l'energia elettrica e il gas per l'erogazione dei servizi di vendita dell'energia elettrica di maggior tutela e di salvaguardia ai clienti finali ai sensi del Decreto Legge 18 giugno 2007 n. 73/07.

Delibera ARG-elt n. 171-08: definizione per l'anno 2009 del corrispettivo di gradualità per fasce applicato all'energia elettrica prelevata dai punti di prelievo in bassa tensione diversi dall'illuminazione pubblica, non trattati monorari e serviti in maggior tutela o nel mercato libero.

Delibera ARG-elt n. 348-07: testo integrato delle disposizioni dell'Autorità per l'energia elettrica e il gas per l'erogazione dei servizi di trasmissione, distribuzione e misura dell'energia elettrica per il periodo di regolazione 2008-2011 e disposizioni in materia di condizioni economiche per l'erogazione del servizio di connessione.

Delibera ARG-elt n. 349-07: prezzi di commercializzazione nella vendita di energia elettrica (PCV) nell'ambito del servizio di maggior tutela e conseguente la emunerazione agli esercenti la maggior tutela. Modificazioni della deliberazione dell'Autorità per l'energia elettrica e il gas 27 giugno 2007 n. 156/07 (TIV).

Delibera ARG-elt n. 353-07: aggiornamento delle componenti tariffarie destinate alla copertura degli oneri generali del sistema elettrico, di ulteriori componenti e disposizioni alla Cassa conguaglio per il settore elettrico.

Delibera ARG-elt n. 203-09: aggiornamento per l'anno 2010 delle tariffe per l'erogazione dei servizi di trasmissione, distribuzione e misura dell'energia elettrica e delle condizioni economiche per l'erogazione del servizio di connessione. Modificazioni dell'Allegato A alla deliberazione dell'Autorità n. 348/07.

Delibera ARG-elt n. 205-09: aggiornamento per il primo trimestre gennaio – marzo 2010 delle condizioni economiche del servizio di vendita di Maggior Tutela e modifiche al TIV.

Delibera ARG-com n. 211-09: aggiornamento per il trimestre gennaio – marzo 2010 delle componenti tariffarie destinate alla copertura degli oneri generali e di ulteriori componenti del settore elettrico e del settore gas e modificazioni dell'Allegato A alla deliberazione dell'Autorità per l'energia elettrica e il gas 29 dicembre 2007, n. 348/07.

TICA:

Delibera ARG-elt n.90-07: attuazione del decreto del Ministro dello Sviluppo Economico, di concerto con il Ministro dell'Ambiente e della Tutela del Territorio e del Mare 19 febbraio 2007, ai fini dell'incentivazione della produzione di energia elettrica mediante impianti fotovoltaici.

Delibera ARG-elt n. 99-08 TICA: testo integrato delle condizioni tecniche ed economiche per la connessione alle reti elettriche con obbligo di connessione di terzi degli impianti di produzione di energia elettrica (Testo integrato delle connessioni attive – TICA).

Delibera ARG-elt n. 161-08: modificazione della deliberazione dell'Autorità per l'energia elettrica e il gas 13 aprile 2007, n. 90/07, in materia di incentivazione della produzione di energia elettrica da impianti fotovoltaici.

Delibera ARG-elt n. 179-08: modifiche e integrazioni alle deliberazioni dell'Autorità per l'energia elettrica e il gas ARG/elt 99/08 e n. 281/05 in materia di condizioni tecniche ed economiche per la connessione alle reti elettriche con obbligo di connessione di terzi degli impianti di produzione di energia elettrica.

TISP:

Delibera ARG-elt n. 188-05: definizione del soggetto attuatore e delle modalità per l'erogazione delle tariffe incentivanti degli impianti fotovoltaici, in attuazione dell'articolo 9 del decreto del Ministro delle attività produttive, di concerto con il Ministro dell'ambiente e della tutela del territorio, 28 luglio 2005 (deliberazione n. 188/05).

Delibera ARG-elt n. 260-06: modificazione ed integrazione della deliberazione dell'Autorità per l'energia elettrica e il gas 14 settembre 2005, n. 188/05 in materia di misura dell'energia elettrica prodotta da impianti fotovoltaici.

Delibera ARG-elt n. 74-08 TISP: testo integrato delle modalità e delle condizioni tecnico-economiche per lo scambio sul posto (TISP).

Delibera ARG-elt n. 184-08: disposizioni transitorie in materia di scambio sul posto di energia elettrica.

Delibera ARG-elt n.1-09: attuazione dell'articolo 2, comma 153, della legge n. 244/07 e dell'articolo 20 del decreto ministeriale 18 dicembre 2008, in materia di incentivazione dell'energia elettrica prodotta da fonti rinnovabili tramite la tariffa fissa onnicomprensiva e di scambio sul posto.

Delibera ARG-elt n. 186-09: modifiche delle modalità e delle condizioni tecnico-economiche per lo scambio sul posto derivanti dall'applicazione della legge n. 99/09.

TEP:

Delibera EEN 3/08: aggiornamento del fattore di conversione dei kWh in tonnellate equivalenti di petrolio connesso al meccanismo dei titoli di efficienza energetica.

Prezzi minimi:

Prezzi minimi garantiti per l'anno 2010: aggiornamento dei prezzi minimi garantiti per l'anno 2010.

Agenzia delle Entrate

Circolare n. 46/E del 19/07/2007: articolo 7, comma 2, del decreto legislativo 29 dicembre 2003, n. 387 – Disciplina fiscale degli incentivi per gli impianti fotovoltaici.

Circolare n. 66 del 06/12/2007: tariffa incentivante art. 7, c. 2, del decreto legislativo 29 dicembre 2003, n. 387.

Circolare n. 46/E del 19 luglio 2007 - Precisazione.

Circolare n. 38/E del 11/04/2008: articolo 1, commi 271-279, della legge 27 dicembre 2006, n. 296 – Credito d'imposta per acquisizioni di beni strumentali nuovi in aree svantaggiate.

Risoluzione n. 21/E del 28/01/2008: istanza di Interpello– Aliquota Iva applicabile alle prestazioni di servizio energia - nn. 103) e 122) della Tabella A, Parte terza, d.P.R. 26/10/1972, n. 633 - Alfa S.p.A.

Risoluzione n. 22/E del 28/01/2008: istanza di Interpello - Art. 7, comma 2, d. lgs. vo n. 387 del 29 dicembre 2003.

Risoluzione n. 61/E del 22/02/2008: trattamento fiscale ai fini dell'imposta sul valore aggiunto e dell'applicazione della ritenuta di acconto della tariffa incentivante per la produzione di energia fotovoltaica di cui all'art. 7, comma 2, del d.lgs. n. 387 del 29 dicembre 2003.

Risoluzione n. 13/E del 20/01/2009: istanza di interpello – Art. 11 Legge 27 luglio 2000, n. 212 – Gestore dei Servizi Elettrici, SPA –Dpr 26 ottobre 1972, n. 633 e Dpr 22 dicembre 1986, n. 917.

Risoluzione n. 20/E del 27/01/2009: interpello - Art. 11 Legge 27 luglio 2000, n. 212 - ALFA – art.9 , DM 2 febbraio 2007.

Circolare del 06/07/2009 n. 32/E: imprenditori agricoli - produzione e cessione di energia elettrica e calorica da fonti rinnovabili agroforestali e fotovoltaiche nonché di carburanti e di prodotti chimici derivanti prevalentemente da prodotti del fondo: aspetti fiscali. Articolo 1, comma 423, della legge 23 dicembre 2005, n. 266 e successive modificazioni.

Agenzia del Territorio

Risoluzione n. 3/2008: accertamento delle centrali elettriche a pannelli fotovoltaici.

GSE

Guida al nuovo Conto Energia, ed. 4 - marzo 2010.

Guida agli interventi validi ai fini del riconoscimento dell'integrazione architettonica del fotovoltaico.

Guida alla richiesta degli incentivi e all'utilizzo dell'applicazione web per il fotovoltaico rev. 4 del 01/11/2009.

Accesso al portale internet GSE vers. 1.6 del 25/09/ 2009.

Regole tecniche sulla disciplina dello scambio sul posto, ed. II.

Disposizioni Tecniche di Funzionamento vers. 1.2 del 6 novembre 2009: modalità e condizioni tecnico-operative per l'applicazione della convenzione di scambio sul posto.

Estratto della risoluzione della Agenzia delle Entrate: “trattamento fiscale del contributo in conto scambio di cui alla delibera AEEG n.74/2008“.

I riferimenti di cui sopra possono non essere esaustivi. Ulteriori disposizioni di legge, norme e deliberazioni in materia, anche se non espressamente richiamati, si considerano applicabili.

Definizioni - Rete Elettrica

Distributore

Persona fisica o giuridica responsabile dello svolgimento di attività e procedure che determinano il funzionamento e la pianificazione della rete elettrica di distribuzione di cui è proprietaria.

Rete del distributore

Rete elettrica di distribuzione AT, MT e BT alla quale possono collegarsi gli utenti.

Rete BT del distributore

Rete a tensione nominale superiore a 50 V fino a 1.000 V compreso in c.a.

Rete MT del distributore

Rete a tensione nominale superiore a 1.000 V in c.a. fino a 30.000 V compreso.

Utente

Soggetto che utilizza la rete del distributore per cedere o acquistare energia elettrica.

Gestore di rete

Il Gestore di rete è la persona fisica o giuridica responsabile, anche non avendone la proprietà, della gestione della rete elettrica con obbligo di connessione di terzi a cui è connesso l'impianto (Deliberazione dell'AEEG n. 28/06).

Gestore Contraente

Il Gestore Contraente è l'impresa distributrice competente nell'ambito territoriale in cui è ubicato l'impianto fotovoltaico (Deliberazione dell'AEEG n. 28/06).

Definizioni - Impianto Fotovoltaico

Angolo di inclinazione (o di Tilt)

Angolo di inclinazione del piano del dispositivo fotovoltaico rispetto al piano orizzontale (da IEC/TS 61836).

Angolo di orientazione (o di azimut)

L'angolo di orientazione del piano del dispositivo fotovoltaico rispetto al meridiano corrispondente. In pratica, esso misura lo scostamento del piano rispetto all'orientazione verso SUD (per i siti nell'emisfero terrestre settentrionale) o verso NORD (per i siti nell'emisfero meridionale). Valori positivi dell'angolo di azimut indicano un orientamento verso ovest e valori negativi indicano un orientamento verso est (CEI EN 61194).

BOS (Balance Of System o Resto del sistema)

Insieme di tutti i componenti di un impianto fotovoltaico, esclusi i moduli fotovoltaici.

Generatore o Campo fotovoltaico

Insieme di tutte le schiere di moduli fotovoltaici in un sistema dato (CEI EN 61277).

Cella fotovoltaica

Dispositivo fotovoltaico fondamentale che genera elettricità quando viene esposto alla radiazione solare (CEI EN 60904-3). Si tratta sostanzialmente di un diodo con grande superficie di giunzione, che esposto alla radiazione solare si comporta come un generatore di corrente, di valore proporzionale alla radiazione incidente su di esso.

Condizioni di Prova Standard (STC)

Comprendono le seguenti condizioni di prova normalizzate (CEI EN 60904-3):

– Temperatura di cella: $25\text{ }^{\circ}\text{C} \pm 2\text{ }^{\circ}\text{C}$.

– Irraggiamento: 1000 W/m^2 , con distribuzione spettrale di riferimento (massa d'aria AM 1,5).

Dispositivo del generatore

Dispositivo installato a valle dei terminali di ciascun generatore dell'impianto di produzione (CEI 11-20).

Dispositivo di interfaccia

Dispositivo installato nel punto di collegamento della rete di utente in isola alla restante parte di rete del produttore, sul quale agiscono le protezioni d'interfaccia (CEI 11-20); esso separa l'impianto di produzione dalla rete di utente non in isola e quindi dalla rete del Distributore; esso comprende un organo di interruzione, sul quale agisce la protezione di interfaccia.

Dispositivo generale

Dispositivo installato all'origine della rete del produttore e cioè immediatamente a valle del punto di consegna dell'energia elettrica dalla rete pubblica (CEI 11-20).

Effetto fotovoltaico

Fenomeno di conversione diretta della radiazione elettromagnetica (generalmente nel campo della luce visibile e, in particolare, della radiazione solare) in energia elettrica mediante formazione di coppie elettrone-lacuna all'interno di semiconduttori, le quali determinano la creazione di una differenza di potenziale e la conseguente circolazione di corrente se collegate ad un circuito esterno.

Efficienza nominale di un generatore fotovoltaico

Rapporto fra la potenza nominale del generatore e l'irraggiamento solare incidente sull'area totale dei moduli, in STC;

detta efficienza può essere approssimativamente ottenuta mediante rapporto tra la potenza nominale del generatore stesso (espressa in kWp) e la relativa superficie (espressa in m²), intesa come somma dell'area dei moduli.

Efficienza nominale di un modulo fotovoltaico

Rapporto fra la potenza nominale del modulo fotovoltaico e il prodotto dell'irraggiamento solare standard (1000 W/m²) per la superficie complessiva del modulo, inclusa la sua cornice.

Efficienza operativa media di un generatore fotovoltaico

Rapporto tra l'energia elettrica prodotta in c.c. dal generatore fotovoltaico e l'energia solare incidente sull'area totale dei moduli, in un determinato intervallo di tempo.

Efficienza operativa media di un impianto fotovoltaico

Rapporto tra l'energia elettrica prodotta in c.a. dall'impianto fotovoltaico e l'energia solare incidente sull'area totale dei moduli, in un determinato intervallo di tempo.

Energia elettrica prodotta da un impianto fotovoltaico

L'energia elettrica (espressa in kWh) misurata all'uscita dal gruppo di conversione della corrente continua in corrente alternata, resa disponibile alle utenze elettriche e/o immessa nella rete del distributore.

Gruppo di conversione della corrente continua in corrente alternata (o Inverter)

Apparecchiatura, tipicamente statica, impiegata per la conversione in corrente alternata della corrente continua prodotta dal generatore fotovoltaico.

Impianto (o Sistema) fotovoltaico

Impianto di produzione di energia elettrica, mediante l'effetto fotovoltaico; esso è composto dall'insieme di moduli fotovoltaici (Campo fotovoltaico) e dagli altri componenti (BOS), tali da consentire di produrre energia elettrica e fornirla alle utenze elettriche e/o di immetterla nella rete del distributore.

Impianto (o Sistema) fotovoltaico collegato alla rete del distributore

Impianto fotovoltaico in grado di funzionare (ossia di fornire energia elettrica) quando è collegato alla rete del distributore.

Inseguitore della massima potenza (MPPT)

Dispositivo di comando dell'inverter tale da far operare il generatore fotovoltaico nel punto di massima potenza. Esso può essere realizzato anche con un convertitore statico separato dall'inverter, specie negli impianti non collegati ad un sistema in c.a.

Energia radiante

Energia emessa, trasportata o ricevuta in forma di onde elettromagnetiche.

Irradiazione

Rapporto tra l'energia radiante che incide su una superficie e l'area della medesima superficie.

Irraggiamento solare

Intensità della radiazione elettromagnetica solare incidente su una superficie di area unitaria. Tale intensità è pari all'integrale della potenza associata a ciascun valore di frequenza dello spettro solare (CEI EN 60904-3).

Modulo fotovoltaico

Il più piccolo insieme di celle fotovoltaiche interconnesse e protette dall'ambiente circostante (CEI EN 60904-3).

Modulo fotovoltaico in c.a.

Modulo fotovoltaico con inverter integrato; la sua uscita è solo in corrente alternata: non è possibile l'accesso alla parte in continua (IEC 60364-7-712).

Pannello fotovoltaico

Gruppo di moduli fissati insieme, preassemblati e cablati, destinati a fungere da unità installabili (CEI EN 61277).

Perdite per mismatch (o per disaccoppiamento)

Differenza fra la potenza totale dei dispositivi fotovoltaici connessi in serie o in parallelo e la somma delle potenze di ciascun dispositivo, misurate separatamente nelle stesse condizioni. Deriva dalla differenza fra le caratteristiche tensione corrente dei singoli dispositivi e viene misurata in W o in percentuale rispetto alla somma delle potenze (da IEC/TS 61836).

Potenza nominale (o massima, o di picco, o di targa) di un generatore fotovoltaico

Potenza elettrica (espressa in Wp), determinata dalla somma delle singole potenze nominali (o massime o di picco o di targa) di ciascun modulo costituente il generatore fotovoltaico, misurate in Condizioni di Prova Standard (STC).

Potenza nominale (o massima, o di picco, o di targa) di un impianto fotovoltaico

Per prassi consolidata, coincide con la potenza nominale (o massima, o di picco, o di targa) del suo generatore fotovoltaico.

Potenza nominale (o massima, o di picco, o di targa) di un modulo fotovoltaico

Potenza elettrica (espressa in Wp) del modulo, misurata in Condizioni di Prova Standard (STC).

Potenza effettiva di un generatore fotovoltaico

Potenza di picco del generatore fotovoltaico (espressa in Wp), misurata ai morsetti in corrente continua dello stesso e riportata alle Condizioni di Prova Standard (STC) secondo definite procedure (CEI EN 61829).

Potenza prodotta da un impianto fotovoltaico

Potenza di un impianto fotovoltaico (espressa in kW) misurata all'uscita dal gruppo di conversione della corrente continua in corrente alternata, resa disponibile alle utenze elettriche e/o immessa nella rete del distributore.

Radiazione solare

Integrale dell'irraggiamento solare (espresso in kWh/m²), su un periodo di tempo specificato (CEI EN 60904-3).

Sezioni

"....l'impianto fotovoltaico può essere composto anche da sezioni di impianto a condizione che:

- a) all'impianto corrisponda un solo soggetto responsabile;
- b) ciascuna sezione dell'impianto sia dotata di autonoma apparecchiatura per la misura dell'energia elettrica prodotta ai sensi delle disposizioni di cui alla deliberazione n. 88/07;
- c) il soggetto responsabile consenta al soggetto attuatore l'acquisizione per via telematica delle misure rilevate dalle apparecchiature per la misura di cui alla precedente lettera b), qualora necessaria per gli adempimenti di propria competenza. Tale acquisizione può avvenire anche per il tramite dei gestori di rete sulla base delle disposizioni di cui all'articolo 6, comma 6.1, lettera b), della deliberazione n. 88/07;
- d) a ciascuna sezione corrisponda una sola tipologia di integrazione architettonica di cui all'articolo 2, comma 1, lettere da b1) a b3) del decreto ministeriale 19 febbraio 2007, ovvero corrisponda la tipologia di intervento di cui all'articolo 6, comma 4, lettera c), del medesimo decreto ministeriale;
- e) la data di entrata in esercizio di ciascuna sezione sia univocamente definibile....." (ARG-elt 161/08).

Soggetto responsabile

Il soggetto responsabile è la persona fisica o giuridica responsabile della realizzazione e dell'esercizio dell'impianto fotovoltaico.

Sottosistema fotovoltaico

Parte del sistema o impianto fotovoltaico; esso è costituito da un gruppo di conversione c.c./c.a. e da tutte le stringhe fotovoltaiche che fanno capo ad esso.

Stringa fotovoltaica

Insieme di moduli fotovoltaici collegati elettricamente in serie per ottenere la tensione d'uscita desiderata.

Temperatura nominale di lavoro di una cella fotovoltaica (NOCT)

Temperatura media di equilibrio di una cella solare all'interno di un modulo posto in particolari condizioni ambientali (irraggiamento: 800 W/m², temperatura ambiente: 20 °C, velocità del vento: 1 m/s), elettricamente a circuito aperto ed installato su un telaio in modo tale che a mezzogiorno solare i raggi incidano normalmente sulla sua superficie esposta (CEI EN 60904-3).

Articolo 2 (D-M. 19-02-07)

- a) impianto o sistema solare fotovoltaico (o impianto fotovoltaico) è un impianto di produzione di energia elettrica mediante conversione diretta della radiazione solare, tramite l'effetto fotovoltaico; esso è composto principalmente da un insieme di moduli fotovoltaici, nel seguito denominati anche moduli, uno o più gruppi di conversione della corrente continua in corrente alternata e altri componenti elettrici minori;
- b1) impianto fotovoltaico non integrato è l'impianto con moduli ubicati al suolo, ovvero con moduli collocati, con modalità diverse dalle tipologie di cui agli allegati 2 e 3, sugli elementi di arredo urbano e viario, sulle superfici esterne degli involucri di edifici, di fabbricati e strutture edilizie di qualsiasi funzione e destinazione;
- b2) impianto fotovoltaico parzialmente integrato è l'impianto i cui moduli sono posizionati, secondo le tipologie elencate in allegato 2, su elementi di arredo urbano e viario, superfici esterne degli involucri di edifici, fabbricati, strutture edilizie di qualsiasi funzione e destinazione;
- b3) impianto fotovoltaico con integrazione architettonica è l'impianto fotovoltaico i cui moduli sono integrati, secondo le tipologie elencate in allegato 3, in elementi di arredo urbano e viario, superfici esterne degli involucri di edifici, fabbricati, strutture edilizie di qualsiasi funzione e destinazione;
- c) potenza nominale (o massima, o di picco, o di targa) dell'impianto fotovoltaico è la potenza elettrica dell'impianto, determinata dalla somma delle singole potenze nominali (o massime, o di picco, o di targa) di ciascun modulo fotovoltaico facente parte del medesimo impianto, misurate alle condizioni nominali, come definite alla lettera d);
- d) condizioni nominali sono le condizioni di prova dei moduli fotovoltaici nelle quali sono rilevate le prestazioni dei moduli stessi, secondo un protocollo definito dalle norme CEI EN 60904-1 di cui all'allegato 1;
- e) energia elettrica prodotta da un impianto fotovoltaico è l'energia elettrica misurata all'uscita del gruppo di conversione della corrente continua in corrente alternata, ivi incluso l'eventuale trasformatore, prima che essa sia resa disponibile alle utenze elettriche del soggetto responsabile e/o immessa nella rete elettrica;
- f) punto di connessione è il punto della rete elettrica, di competenza del gestore di rete, nel quale l'impianto fotovoltaico viene collegato alla rete elettrica;
- g) data di entrata in esercizio di un impianto fotovoltaico è la prima data utile a decorrere dalla quale sono verificate tutte le seguenti condizioni:
 - g1) l'impianto è collegato in parallelo con il sistema elettrico;
 - g2) risultano installati tutti i contatori necessari per la contabilizzazione dell'energia prodotta e scambiata o ceduta con la rete;
 - g3) risultano attivi i relativi contratti di scambio o cessione dell'energia elettrica;
 - g4) risultano assolti tutti gli eventuali obblighi relativi alla regolazione dell'accesso alle reti;
- h) soggetto responsabile è il soggetto responsabile dell'esercizio dell'impianto e che ha diritto, nel rispetto delle disposizioni del presente decreto, a richiedere e ottenere le tariffe incentivanti;
- i) soggetto attuatore è il Gestore dei servizi elettrici - GSE Spa, già Gestore della rete di trasmissione nazionale Spa, di cui al decreto del Presidente del Consiglio dei Ministri 11 maggio 2004;
- j) potenziamento è l'intervento tecnologico eseguito su un impianto entrato in esercizio da almeno due anni, consistente

in un incremento della potenza nominale dell'impianto, mediante aggiunta di moduli fotovoltaici la cui potenza nominale complessiva sia non inferiore a 1 kW, in modo da consentire una produzione aggiuntiva dell'impianto medesimo, come definita alla lettera k);

k) produzione aggiuntiva di un impianto è l'aumento, ottenuto a seguito di un potenziamento ed espresso in kWh, dell'energia elettrica prodotta annualmente, di cui alla lettera e), rispetto alla produzione annua media prima dell'intervento, come definita alla lettera l); per i soli interventi di potenziamento su impianti non muniti del gruppo di misura dell'energia prodotta, la produzione aggiuntiva è pari all'energia elettrica prodotta dall'impianto a seguito dell'intervento di potenziamento, moltiplicata per il rapporto tra l'incremento di potenza nominale dell'impianto, ottenuto a seguito dell'intervento di potenziamento, e la potenza nominale complessiva dell'impianto a seguito dell'intervento di potenziamento;

l) produzione annua media di un impianto è la media aritmetica, espressa in kWh, dei valori dell'energia elettrica effettivamente prodotta, di cui alla lettera e), negli ultimi due anni solari, al netto di eventuali periodi di fermata dell'impianto eccedenti le ordinarie esigenze manutentive;

m) rifacimento totale è l'intervento impiantistico-tecnologico eseguito su un impianto entrato in esercizio da almeno venti anni che comporta la sostituzione con componenti nuovi almeno di tutti i moduli fotovoltaici e del gruppo di conversione della corrente continua in corrente alternata;

n) piccola rete isolata è una rete elettrica così come definita dall'articolo 2, comma 17, del D. Lgs. 16 marzo 1999, n. 79, e successive modificazioni e integrazioni;

r) servizio di scambio sul posto è il servizio di cui all'articolo 6 del D. Lgs. 29 dicembre 2003, n. 387, come disciplinato dalla deliberazione dell'Autorità per l'energia elettrica e il gas 10 febbraio 2006, n. 28/06 ed eventuali successivi aggiornamenti.

2. Valgono inoltre le definizioni riportate all'articolo 2 del decreto legislativo 16 marzo 1999, n. 79, escluso il comma 15, nonché le definizioni riportate all'articolo 2 del decreto legislativo 29 dicembre 2003, n. 387.

Articolo 2, comma 2 (D. Lgs. n°79 del 16-03-99)

Autoproduttore è la persona fisica o giuridica che produce energia elettrica e la utilizza in misura non inferiore al 70% annuo per uso proprio ovvero per uso delle società controllate, della società controllante e delle società controllate dalla medesima controllante, nonché per uso dei soci delle società cooperative di produzione e distribuzione dell'energia elettrica di cui all'articolo 4, numero 8, della legge 6 dicembre 1962, n. 1643, degli appartenenti ai consorzi o società consortili costituiti per la produzione di energia elettrica da fonti energetiche rinnovabili e per gli usi di fornitura autorizzati nei siti industriali anteriormente alla data di entrata in vigore del decreto.

Art. 9, comma 1 (D. Lgs. n°79 del 16-03-99) L'attività di distribuzione

Le imprese distributrici hanno l'obbligo di connettere alle proprie reti tutti i soggetti che ne facciano richiesta, senza compromettere la continuità del servizio e purché siano rispettate le regole tecniche nonché le deliberazioni emanate dall'Autorità per l'energia elettrica e il gas in materia di tariffe, contributi ed oneri. Le imprese distributrici operanti alla data di entrata in vigore del presente decreto, ivi comprese, per la quota diversa dai propri soci, le società cooperative di produzione e distribuzione di cui all'articolo 4, numero 8, della legge 6 dicembre 1962, n. 1643, continuano a svolgere il servizio di distribuzione sulla base di concessioni rilasciate entro il 31 marzo 2001 dal Ministro dell'industria, del commercio e dell'artigianato e aventi scadenza il 31 dicembre 2030. Con gli stessi provvedimenti sono individuati i responsabili della gestione, della manutenzione e, se necessario, dello sviluppo delle reti di distribuzione e dei relativi dispositivi di interconnessione, che devono mantenere il segreto sulle informazioni commerciali riservate; le concessioni prevedono, tra l'altro, misure di incremento dell'efficienza energetica degli usi finali di energia secondo obiettivi quantitativi determinati con decreto del Ministro dell'industria, del commercio e dell'artigianato di concerto con il Ministro dell'ambiente entro novanta giorni dalla data di entrata in vigore del presente decreto.

Definizione di Edificio: "...un sistema costituito dalle strutture edilizie esterne che delimitano uno spazio di volume definito, dalle strutture interne che ripartiscono detto volume e da tutti gli impianti e dispositivi tecnologici che si trovano stabilmente al suo interno; la superficie esterna che delimita un edificio può confinare con tutti o alcuni di questi elementi: l'ambiente esterno, il terreno, altri edifici; il termine può riferirsi a un intero edificio ovvero a parti di edificio progettate o ristrutturare per essere utilizzate come unità immobiliari a se stanti". (D. Lgs. n. 192 del 19 agosto 2005, articolo 2).

Definizione di Ente locale: ai sensi del Testo Unico delle Leggi sull'ordinamento degli Enti Locali, si intendono per enti locali i Comuni, le Province, le Città metropolitane, le Comunità montane, le Comunità isolate e le Unioni di comuni. Le norme sugli Enti Locali si applicano, altresì, salvo diverse disposizioni, ai consorzi cui partecipano Enti Locali, con esclusione di quelli che gestiscono attività aventi rilevanza economica ed imprenditoriale e, ove previsto dallo statuto, dei consorzi per la gestione dei servizi sociali. La legge 99/09 ha esteso anche alle Regioni, a partire dal 15/08/09, tale disposizione.

APPENDICE C

Moduli utilizzati

DATI GENERALI

Codice	M.356
Marca	
Modello	NU-180(E1)
Tipo materiale	Si monocristallino
Prezzo [€]	0.00

CARATTERISTICHE ELETTRICHE IN CONDIZIONI STC

Potenza di picco [W]	180.0 W
Im [A]	7.60
Isc [A]	8.37
Efficienza [%]	13.70
Vm [V]	23.70
Voc [V]	30.00

ALTRE CARATTERISTICHE ELETTRICHE

Coeff. Termico Voc [V/°C]	-0.1040
Coeff. Termico Isc [%/°C]	0.053
NOCT [°C]	0.0
Vmax [V]	1 000.00

CARATTERISTICHE MECCANICHE

Lunghezza [mm]	1 318.00
Larghezza [mm]	994.00
Superficie [m ²]	1.310
Spessore [mm]	46.00
Peso [kg]	16.00
Numero celle	48

CERTIFICAZIONI

Certificazione Iec En	IEC 61215:2005
Certificazione Classe II	Classe di protezione II
Altre certificazioni	CE

GARANZIE

Garanzia prodotto	10 anni di garanzia sul prodotto per difetti di costruzione e sui materiali.
-------------------	---

Garanzia prestazioni	10 anni di garanzia sulla produzione al 90%. La potenza viene garantita per 25 sull'80% della potenza minima indicata.
----------------------	---

NOTE

Note	<p>I moduli dovranno essere disposti su n. 2 stringhe da n. 10 pannelli ciascuna, il disegno architettonico della presente relazione è quindi da intendersi solo illustrativo.</p> <p>I valori di tensione alle varie temperature di funzionamento (minima, massima e d'esercizio) rientrano nel range di accettabilità ammesso dall'inverter.</p> <p>Ogni serie di moduli è munita di diodo di</p>
------	--

blocco per isolare ogni stringa dalle altre in caso di accidentali ombreggiamenti, guasti etc.

La linea elettrica proveniente dai moduli fotovoltaici è messa a terra mediante appositi scaricatori di sovratensione con indicazione ottica di fuori servizio, al fine di garantire la protezione dalle scariche di origine atmosferica.

APPENDICE D

Inverter utilizzati

DATI GENERALI

Codice	I.361
Marca	
Modello	
Tipo fase	Trifase
Prezzo [€]	0.00

PARAMETRI ELETTRICI IN INGRESSO

VMppt min [V]	360.00
VMppt max [V]	850.00
Imax [A]	9.00
Vmax [V]	950.00
potenza MAX [W]	4 000
Numero MPPT	2

PARAMETRI ELETTRICI IN USCITA

Potenza nominale [W]	3 800
Tensione nominale [V]	230
Rendimento max [%]	96.00
Distorsione corrente [%]	3
Frequenza [Hz]	50
Rendimento europeo [%]	95.20

CARATTERISTICHE MECCANICHE

Dimensioni LxPxH [mm]	420 x 211 x 350
Peso [kg]	20.50

CERTIFICAZIONI

Certificazioni

GARANZIE

Garanzia prodotto	5 anni
Estensione garanzia	10 anni

NOTE

Note	<p>Il gruppo di conversione è composto dai convertitori statici (Inverter).</p> <p>Il convertitore c.c./c.a. utilizzato è idoneo al trasferimento della potenza dal campo fotovoltaico alla rete del distributore, in conformità ai requisiti normativi tecnici e di sicurezza applicabili. I valori della tensione e della corrente di ingresso di questa apparecchiatura sono compatibili con quelli del rispettivo campo fotovoltaico, mentre i valori della tensione e della frequenza in uscita sono compatibili con quelli della rete alla quale viene connesso l'impianto.</p> <p>Le caratteristiche principali del gruppo di conversione sono:</p> <ul style="list-style-type: none"> • Inverter a commutazione forzata con tecnica
------	--

PWM (pulse-width modulation), senza clock e/o riferimenti interni di tensione o di corrente, assimilabile a "sistema non idoneo a sostenere la tensione e frequenza nel campo normale", in conformità a quanto prescritto per i sistemi di produzione dalla norma CEI 11-20 e dotato di funzione MPPT. (inseguimento della massima potenza)

- **Ingresso lato cc da generatore fotovoltaico gestibile con poli non connessi a terra, ovvero con sistema IT.**

- **Rispondenza alle norme generali su EMC e limitazione delle emissioni RF: conformità norme CEI 110-1, CEI 110-6, CEI 110-8.**

- **Protezioni per la sconnessione dalla rete per valori fuori soglia di tensione e frequenza della rete e per sovracorrente di guasto in conformità alle prescrizioni delle norme CEI 11-20 ed a quelle specificate dal distributore elettrico locale. Reset automatico delle protezioni per predisposizione ad avviamento automatico.**

- **Conformità marchio CE.**

- **Grado di protezione adeguato all'ubicazione in prossimità del campo fotovoltaico (IP65).**

- **Dichiarazione di conformità del prodotto alle normative tecniche applicabili, rilasciato dal costruttore, con riferimento a prove di tipo effettuate sul componente presso un organismo di certificazione abilitato e riconosciuto.**

- **Campo di tensione di ingresso adeguato alla tensione di uscita del generatore FV.**

- **Efficienza massima ≥ 90 % al 70% della potenza nominale.**

PRODUCIBILITA' IMPIANTO

Descrizione dell'impianto *Via Confalonieri*

L'impianto, denominato "Via Confalonieri", è di tipo grid-connected, la tipologia di allaccio è: trifase in bassa tensione.

Ha una potenza totale pari a **3.60 kW** e una produzione di energia annua pari a **4 387.52 kWh**, derivante da 20 moduli che occupano una superficie di 26.20 m², ed è composto da 1 generatore, ed è utilizzato per lo scambio sul posto di energia elettrica.

Il sito in cui verrà installato l'impianto fotovoltaico è descritto nel seguito.
Realizzazione impianto fotovoltaico.

Scheda tecnica dell'impianto

Dati generali	
Committente	ARCA CAPITANATA, AGENZIA REGIONALE per la CASA e l'ABITARE
Indirizzo	Via Confalonieri
CAP Comune (Provincia)	71121 FOGGIA (FG)
Latitudine	41.4650°
Longitudine	15.5450°
Altitudine	76 m
Irradiazione solare annua sul piano orizzontale	1 629.55 kWh/m²
Coefficiente di ombreggiamento	1.00

Dati tecnici	
Superficie totale moduli	26.20 m²
Numero totale moduli	20
Numero totale inverter	1
Energia totale annua	4 387.52 kWh
Potenza totale	3.60 kW
Potenza fase L1	1.20 kW
Potenza fase L2	1.20 kW
Potenza fase L3	1.20 kW
BOS	74.97 %

Energia prodotta

L'energia totale annua prodotta dall'impianto è **4 387.52 kWh**.

Nel grafico si riporta l'energia prodotta mensilmente:

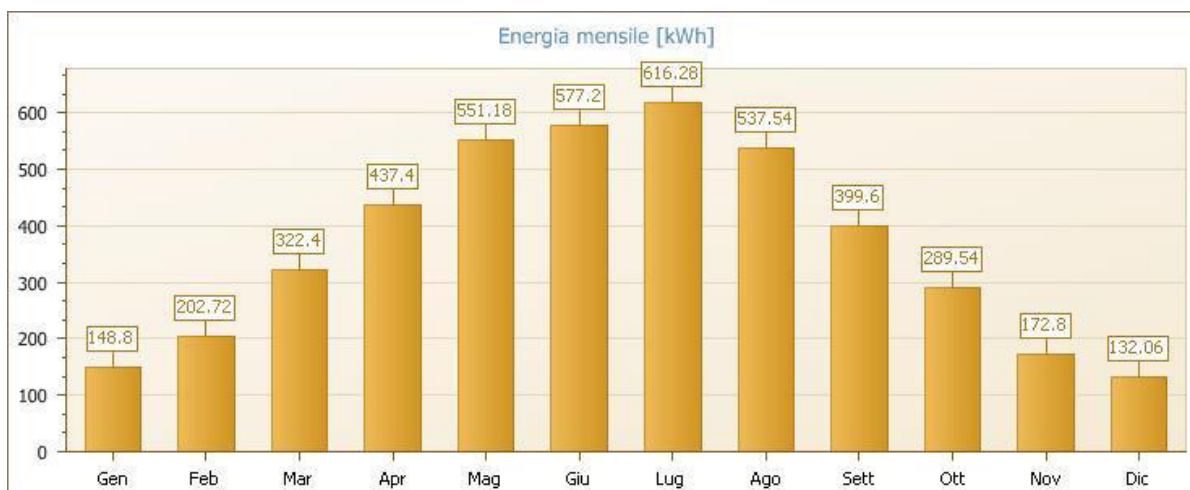


Fig. 1: Energia mensile prodotta dall'impianto

CONCLUSIONI

Dovranno essere emessi e rilasciati dall'installatore i seguenti documenti:

- ☐ **manuale di uso e manutenzione, inclusivo della pianificazione consigliata degli interventi di manutenzione;**
- ☐ **progetto esecutivo in versione “come costruito”, corredato di schede tecniche dei materiali installati;**
- ☐ **dichiarazione attestante le verifiche effettuate e il relativo esito;**
- ☐ **dichiarazione di conformità ai sensi del DM 37/2008;**
- ☐ **certificazione rilasciata da un laboratorio accreditato circa la conformità alla norma CEI EN 61215, per moduli al silicio cristallino, e alla CEI EN 61646 per moduli a film sottile;**
- ☐ **certificazione rilasciata da un laboratorio accreditato circa la conformità del convertitore c.c./c.a. alle norme vigenti e, in particolare, alle CEI 11-20 qualora venga impiegato il dispositivo di interfaccia interno al convertitore stesso;**
- ☐ **certificati di garanzia relativi alle apparecchiature installate;**
- ☐ **garanzia sull'intero impianto e sulle relative prestazioni di funzionamento.**

La ditta installatrice, oltre ad eseguire scrupolosamente quanto indicato nel presente progetto, dovrà eseguire tutti i lavori nel rispetto della REGOLA DELL'ARTE.

SCHEDA TECNICA FINALE D'IMPIANTO

UBICAZIONE IMPIANTO

Numero Identificativo	
Denominazione impianto (max 40 caratteri)	Via Confalonieri
Regione	Puglia
Provincia	FG
Comune	FOGGIA
Indirizzo	Via Confalonieri
C.A.P.	71121
Civico	
Località	

CARATTERISTICHE GENERALI

L'impianto è entrato in esercizio come:	Monosezione Nuova costruzione
Data entrata in esercizio:	2016
<i>(Da compilare solo se si tratta di Rifacimento totale)</i>	
Impianto preesistente entrato in esercizio il *:	
<i>(Da compilare solo se si tratta di Potenziamento)</i>	
Impianto preesistente entrato in esercizio il *:	
Se potenziamento di un impianto già incentivato in conto energia selezionare il relativo numero impianto:	
Potenza nominale prima dell'intervento:	
Media della produzione dei due anni precedenti l'intervento di potenziamento:	
Potenza nominale installata **::	3.60 kW
Producibilità annua attesa **::	4 387.52 kWh

(*) Data di primo parallelo dell'impianto con la rete elettrica

(**) Corrisponde alla somma delle potenze nominali di tutti i moduli costituenti l'impianto.

CARATTERISTICHE DELLA STRUTTURA DI SUPPORTO DEI MODULI FOTOVOLTAICI

Il generatore fotovoltaico è montato su una struttura:

Generatore1	Fissa	Azimut: 0°	Tilt: 0°
-------------	-------	------------	----------

TIPOLOGIA DEL SITO/IMPIANTO

Tipologia del sito/impianto:	residenziale
------------------------------	--------------

CARATTERISTICHE CONNESSIONE ALLA RETE DI DISTRIBUZIONE

Caratteristiche connessione alla rete di distribuzione:	Bassa tensione
Tensione nominale:	0.00 V
Protezione di interfaccia:	Integrata al convertitore CC/CA
Conforme alla norma CEI 11-20 e ai regolamenti del gestore di rete	Sì

Modello/i della protezione d'interfaccia esterna *:

(*) Da compilare solo in caso di protezione di interfaccia esterna al convertitore

TIPOLOGIA DI INSTALLAZIONE (art. 2 comma 1 DM 19.02.07)

Tipologia di integrazione: Non integrato

Tipologia specifica:

Superficie lorda occupata dall'impianto: 0.00 m²

CARATTERISTICHE DEI MODULI FOTOVOLTAICI

Modulo n. 1

Tipologia moduli

Marca:

Modello: NU-180(E1)

Numero di moduli: 20

Potenza del modulo: 180.0 W

Superficie totale dei moduli: 26.20 m²

Certificazione CEI EN 61215

Certificazione CEI EN 61646

CARATTERISTICHE DEI CONVERTITORI CC/CA (Inverter)

Convertitore n. 1

Marca:

Modello: PIKO 4.2

Numero di convertitori: 1

Tensione a vuoto (Voc) in ingresso al convertitore: V

Tensione a vuoto (Vca) in uscita dal convertitore: V

Certificazione CEI, IEC, ecc

MODALITA' DI CONNESSIONE ALLA RETE

Da compilare solo per impianti di potenza fino a 200 kW

Si avvale del servizio di scambio sul posto

TITOLO DI AUTOPRODUTTORE

Il soggetto responsabile intende acquisire il titolo di autoproduttore ai sensi del DL 16/Marzo/1999 art. 2 comma 2 (il 70 % dell'energia prodotta dall'impianto fotovoltaico deve essere autoconsumata)? No

TECNICO RESPONSABILE

Nome Fernando
Cognome Padalino
Società Libero professionista
Regione Puglia
Provincia FG
Comune TORREMAGGIORE
Indirizzo Via Marsala n. 15
Civico 15
C.A.P. 71017
Recapiti telefonici 0882391315
Fax 0882391315
E-mail fernando.padalino@virgilio.it

INDICE

DATI GENERALI	2
Ubicazione impianto	2
Committente	2
Tecnico	2
PREMESSA	3
Valenza dell'iniziativa	3
Attenzione per l'ambiente	3
Risparmio sul combustibile	3
Emissioni evitate in atmosfera	3
Normativa di riferimento	3
SITO DI INSTALLAZIONE	4
Disponibilità di spazi sui quali installare l'impianto fotovoltaico	4
Disponibilità della fonte solare	4
Irradiazione giornaliera media mensile sul piano orizzontale	4
Fattori morfologici e ambientali	4
Ombreggiamento	4
Albedo	5
DIMENSIONAMENTO DELL'IMPIANTO	6
Procedure di calcolo	6
Criterio generale di progetto	6
Criterio di stima dell'energia prodotta	6
Criterio di verifica elettrica	6
Impianto <i>Via Confalonieri</i>	8
Scheda tecnica dell'impianto	8
Energia prodotta	8
Specifiche degli altri componenti dell'impianto <i>Via Confalonieri</i>	9
Posizionamento dei moduli	9
Cablaggio elettrico	9
Analisi dei cavi	9
Impianto di messa a terra	9
Protezioni	9
Note	9
Schema elettrico	9
Sottoimpianto MPPT <i>Sottoimpianto MPPT1</i>	11
Scheda tecnica	11
Analisi dei cavi	11
Analisi delle protezioni	11
Generatore <i>Generatore1</i>	12
Scheda tecnica	12
Analisi dei cavi	13
Analisi delle protezioni	13
Verifiche elettriche	13
APPENDICE A	15
Leggi e decreti	15
Norme Tecniche	15
Delibere AEEG	16

Agenzia delle Entrate	18
Agenzia del Territorio	18
GSE	18
APPENDICE B	19
Definizioni - Rete Elettrica	19
Definizioni - Impianto Fotovoltaico	19
APPENDICE C	23
Moduli utilizzati	23
APPENDICE D	24
Inverter utilizzati	24
INDICE	25